

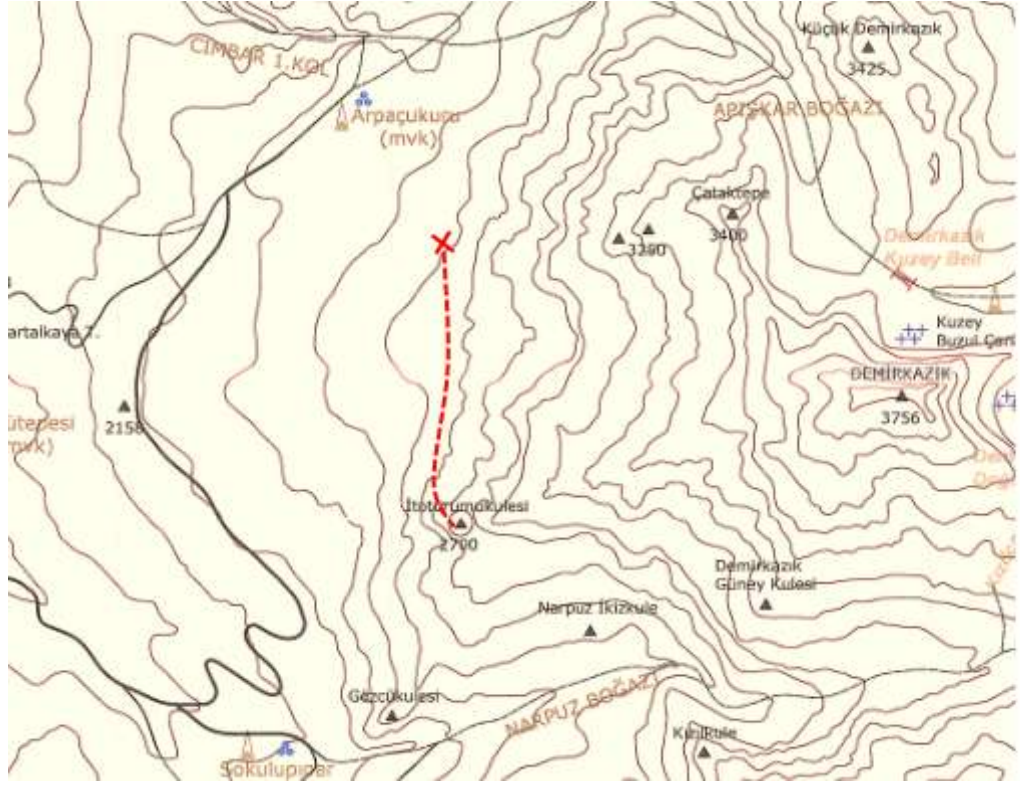


FAALİYET RAPORU

Faaliyet	İt Oturumu Kuzey Duvarı						
Faaliyetin Tarihi	2011-09-25	Yeri	Aladağlar-Niğde	Süresi	12,5 saat	Türü	C1 Duvar
Güzergâh							
Kat Edilen Yol				Alınan İrtifa	~500mt		
Katılımcılar	1	İlker Şahin	8				
	2	Taha Akkuş	9				
	3		10				
	4		11				
	5		12				
	6		13				
	7		14				
Kullanılan Kamp Mlz.	Çadır, ocak, tulum, mat, mangal teli						
Kullanılan Teknik Mlz.	1 set takoz, 1 set friend, 6 sikke, 2 çekiç ve nutkey, 1 tam ip, farklı uzunlukta 7-8 perlon ve pürsik ipi						
Kullanılan Kişisel Mlz.	Emniyet kolonu, kaya tırmanış ayakkabısı, kask						
Yiyecek	1 kg. sucuk, 4 somun ekmek, 1 kg. domates, 1/2 kg. patlıcan, 3 tane salatalık, 4 baş soğan, 4 baş sarımsak, 8 hazır çorba, 15 poşet çay, yarım kilo kuruyemiş, 250 gram kuru meyve, 2 paket tortellini, envai çeşit baharat, 8 tane çikolata, bir paket ton balığı, bir paket çemensiz pastırma, 300 gram Kaşar peyniri, 200 gram örme peynir, yarım paket tahin helvası. Tırmanış esnasında: 250gr kuruyemiş, 2 çikolata, 1lt sıcak 2lt soğuk su.						
Rota Bilgisi	Kamp Alanı	Arpalık (2250mt)					
	Su kaynağı	Kamp alanındaki çeşme					
	Tehlikeler	Özellikle yaklaşım ve son ip boyunda çürük ve oynak taşların düşmesi, sucukları köpeklerin kapması					
	Hava	İlk gün akşam yer yer hafif yağışlı, tırmanış günü sabah açık ve rüzgarsız, öğleden itibaren sisli					
	Zemin	Yaklaşım oynak ve büyük taşlı, duvar nadiren çürük			Zorluk Derecesi	IV+, V-/V kaya tırmanışı	
	Rota, Büyük Demirkazık dağı batı/güney-batı sırt hattının devamı olan, zirvenin yaklaşık 1000mt aşağısında geniş bir kule gibi yükselen, kuzeyden (Arpalık yayla) bakıldığında oturan bir köpek silüetini animsatan İt Oturumu tepesinin kuzey-doğu yüzündeki geniş kulvardan (~2250mt irtifada) başlayıp, kulvar bitimindeki bacadan yükselerek kuzey yüzünden iki ip boyu devam ederek zirveye varıyor. Birinci ip boyundaki V-/V derece, 8-10mt'lik etap yerine ~50mt sol ve aşağıdaki IV+ derecelik kule sistemlerine tırmanmak tercih edilebilir ancak sonrasında önce sol sonra sağ 5mt çıkılıp inilerek yapılan yan geçişle (III/III+) tekrar rotaya bağlanmak gerekir. Sağlam kaya yapılı ikinci ip boyundan sonra (IV+, 25mt) zirve kulesine 7mt'lik V- zorlukta kısa ama negatif bacadan ya da sağ taraftan babaları izleyerek, kıvrılarak sırt hattında yükselen II-III derecelik etaptan ulaşılabilir. İniş güney/güney-doğudan Narpuz vadisine ya da Kuzeybatıdan çıkılan hat takip edilerek Sokullupınar ve Arpalık mevkiine doğru yapılabilir.						

FAALİYET RAPORU

Rota Çizimi



× kamp alanı
--- kamp-zirve arası

Resim 1 Krokide kamp ve zirve arasında izlenen yol

FAALİYET RAPORU



Resim 2 Arpalık yayla-sokullupınar yolundan takribi rota görünümü ve güney-batı yüzü



Resim 3 Arpalık yayla patikasından rota görünümü (Kuzeybatı-güneydoğu istikametinden)

FAALİYET RAPORU



- rota hattı
-kulvar içinde kaldığından görülmeyen hat
- istasyon noktaları
- Kulvar girişi için hedeflenen siyah yüzeyli ayrık kaya bloğu

Resim 4 Detaylı rota görünümü (Kuzeybatı-güneydoğu istikametinden)

Gps Bilgileri		-			
Hedeflenen Zaman		10 saat		Harcanan Zaman 12,5 saat	
Faaliyet Programı					
1.gün	Hava Durumu	Kapalı, rüzgarsız, Gece hafif yağmurlu	2.gün	Hava Durumu	Açık,rüzgarsız, zaman zaman sisli
9.00	Niğde'ye varış		4.15	Kalkış	
14.00	Kamp alanına varış		6.00	Kamptan hareket	
17.00	Rota inceleme için yürüyüş		6.50	Kulvar girişi	
20.00	Mangal keyfi		7.10	Kulvar içinde tırmanış	
			9.20	1. ip boyuna giriş	
			12.00	Zirve	
			16.50	Kamp	
ULAŞIM BİLGİLERİ	İstanbul-Niğde otobüs – Çamardı minibüsü ile Çukurbağ köyü - kamp alanına Salim abinin traktörü ile, dönüş aynı vasıtalarla.				

AYRINTILAR

Yaklaşım

Arpalık yayladan irtifa almadan ve kaybetmeden güneye doğru düşük tempolu 50dk'lık bir yürüyüş sonrası, uzaktan görünce hedeflediğimiz, yüzeyi yer yer siyah lekeli 15-20mt'lik ayrık blok düşündüğümüz gibi bizi geniş kulvar girişine götürdü (Resim 4,5). Saat 6.50.



Resim 5 Kulvar içinden kulvar başlangıcına bakış

FAALİYET RAPORU



Resim 6 Kulvar girişinden rota

Yarım saatlik mola ve hazırlanma sonrası ip açmadan II derece ile başlayıp, 50-60mt yükseldikten sonra III, III+ derece yer yer slop yan geçili ya da yukarıdan yuvarlanan kayaların kulvarın daralan kesimlerinde sıkışması sonucu oluşmuş kısa ve dik etaplarla kesilen kulvar içerisinde 300mt kadar irtifa aldık. Kulvar yer yer çatallandığından ve gördüğümüz her kule ya da çatlak sistemini elimizdeki tariflere uydurduğumuzdan kulvarın yarısından sonra zaman zaman sağdaki kollara girsek mi diye tereddüt etsek de, İlker'in doğru tahmini sonucu soldaki koldan devam ederek kulvarın sonuna geldik. Burada sağı dik, solu biraz daha yatıkça yükselen 10-12mt'lik baca diyebileceğimiz yapı yüksekçe (20-25mt?) bir kulemsi kütle ile ikiye ayrılıyor. Islak olan sağ yüzey 13-15mt genellikle slop, yer yer ufak girintili çıkıntılı sol tarafı ise yükseldikçe daralan hafif negatif bacamsı bir çatlak sonrasında dar bir sete varıyor. Sol taraf ise klasik rotanın ilk ip boyu olan 8-10mt yüksekliğinde, sol tarafı tutamak ve basamağı kıt dik bir yüzey, sağ yanı ise bacayı tıkayan büyük kaya nedeniyle ~10-15derece negatif yüzeyden oluşuyor. Sol taraftan tırmanışa başlıyoruz.

I. İp Boyu (V; 8-10mt)

Soldaki yüzeyin altında çürçük kayalar nedeniyle zor da olsa sikkelerle istasyon kurup negatif çatlakta takoz ve friend ara emniyetleri ile, hamlesi zor ama kısa bu etabı yavaşça geçip çıktığımız seti kaplayan büyük kayanın arkasında, soldaki yüzeyde takoz ve friendlerle istasyonu kuruyoruz. Bu bölüm rotanın en zor hamlesini barındırıyor. Çıkılan sette Büyük Demirkazık batı yüzünü göreceksin, şaşırma (Resim 7).

FAALİYET RAPORU



Resim 7 Büyük Demirkazık batı yüzü

II. İp Boyu (IV+; 25mt)

Çıkılan setin ~3-5mt ilerisinde ve sağında ikinci ip boyu dik bir şekilde yükselen ~1-1.5mt aralıklı iki paralel çatlakla göze çarpıyor. Soldaki çatlak ıslak olduğundan tırmanışı biraz zorlaştırdı. İlk 10mt'den sonra eğim pozitif. İstasyon noktasında sabit bir sikke ve bir kum saati var. (!) Burası aynı zamanda dönüş rotasının ip iniş istasyonu. Burada ipi toplayıp sola doğru ~15mt yükselip sağa ~15mt kıvrılan, babalarla işaretli, bir kaç metrelik boşluklu bir yan geçişi olan patikadan yürüyüp son ip boyu olan kısa baca sistemine ulaştık. Tırmanışa başladığımızdan beri bizimle yarışan bulutlara burada yakalanıyoruz ve görüş mesafesi 20-30mt'ye kadar düşüyor. Bu noktada babalar takip edildiğinde sağa doğru gidip sola kıvrılarak zirveye kolayca ulaşmak mümkün.



Resim 8 BDK batı

III. İp Boyu (V-, I-II; 20-22mt)

İlk 7-8mt'si birinci ip boyundakine benzeyen ama biraz daha kolay, zevkli bir negatif pasaj içeren bu bacayı da geçtikten sonra 12-13mt kolay etapta yükselerek zirveye vardık.

İniş

Zirvedeki muhteşem manzaranın (Resim 9) tadını uzun uzun çıkardıktan sonra zirvedeki babaya perlon dolayıp çıktığımız rotadan ip inişine başladık. İkinci ip boyunun istasyonundan indiğimizde buradan birinci ip boyunun girişinin sağındaki ıslak yüzeyli bacanın altına kadar ipin yetişeceğini düşünüp iki kez ip açmaya üşendiğimizden inişe devam ettik. İp hakikaten yetti ancak çektiğimizde takılıp aşağı gelmeyerek bize güzel bir ders verdi. Örnek teşkil etmemesi açısından detaylarını vermeyeceğimiz perlonlarla alınan emniyetlerle 1.ip boyunu tekrar çıkıp ipi takıldığı yerden kurtarıp bu kez çıktığımız ilk ip boyunun bitiminde perlonla iniş istasyonu kurarak inişe devam ettik. Bu nedenle en az bir saat kaybetmiş olduk. Çıktığımız yolu takip ederek 16.20'de kulvar girişine vardık. Son otobüse yetişmek için yüksek bir tempoda yürüyerek 16.50'de kampa vardık. Hızlıca toparlanıp römorkta neredeyse oturmadan, sıçraya sıçraya köy otobüsüne yetiştik.

FAALİYET RAPORU



Resim 9 Zirveden Aladağlar manzarası...

Öneriler

Acılı sucuğu fazla kaçırmayın.

İp inışı yaparken indiğiniz yerden ipin geleceğinden emin olun. İp takıldıysa ve iniş noktasına güveniyorsanız riskli bir yerden tırmanmak yerine porsik ile yükselmeyi deneyin.

Yaptığımız uzun mütâlââ ve mülâhazalar sonrasında tırmanış camiaasında kafaların iyiliği, gönüllerin huzuru için tepenin isminin Oturan İt olarak değiştirilmesi gerektiğine karar verdik. İşbu sessiz isyanımız her yana yayıla.

